

▼ De uitbreiding van Z33 omvatte heel wat bouwkundige obstakels die een creatieve oplossing vereisten.

Prefab ook voor niet-standaard raamopbouw!

Dankzij de recente uitbreiding en renovatie kan Z33 in Hasselt eens te meer zijn functie als kunstencentrum onderstrepen. Met het ontwerp van de Italiaanse architecte Francesca Torzo is het gebouw bovendien zelf een kunstwerk geworden. En meteen ook een serieuze uitdaging voor de THV Houben-Belemco die voor heel wat bouwkundige obstakels een creatieve oplossing moest bedenken. Voor het buitenschrijnwerk vonden de aannemers hun gading in de prefab EMS-profielen van Buildtechnics, een systeem dat in dit project volledig tot zijn recht komt door de moeilijkheidsgraad van de toepassing van schuine dagkanten.



Z33 of het Huis voor Actuele Kunst, maakt projecten, tentoonstellingen, producties en publicaties van en met kunstenaars. De naam 'Z33' verwijst naar 'Zuivelmarkt 33': het Begijnhof van Hasselt waar het Huis zijn thuis-haven heeft. Enige tijd geleden trok de Provincie Limburg 8,5 miljoen euro uit voor de renovatie en uitbreiding van dit kunstencentrum. "Op het eerste gezicht is de nieuwbouw een vrij eenvoudig volume met een ontwerp dat de geslotenheid van de bestaande voorgevel volgt", vertelt Michiel Wielockx, projectleider van Belemco. "Wie echter oog voor detail heeft, zal snel merken dat deze creatie van architecte Torzo niettemin erg speciaal is. Aan elk hoekje en kantje hangt wel een verhaal. Zo zijn de dagkanten binnen en buiten in een hoek van 58° gebouwd. Dat refereert naar 1958, het openingsjaar van de bestaande vleugel met de naam '58'. Verschillende plafonds in de exoruites krijgen de vorm van diamanten. Er zijn grote skylights of lichtstraten voorzien, waarbij een samenhang tussen natuurlijk licht en kunstlicht wordt gegenereerd. En de gevels zijn afgewerkt met ruitvormige bakstenen die speciaal voor dit project werden ontworpen en in Denemarken werden geproduceerd."

Gezocht en gevonden

De hellingsgraad van de dagkanten in combinatie met de speciale bakstenen stelde het uitvoeringsteam voor een serieuze uitdaging. "In eerste instantie leek het logisch om de ramen tegen de betonwanden te plaatsen en er vervolgens betonkaders in zigzagvorm rond te bouwen", vertelt Kristof Mutert, werfleider van Houben. "Vervolgens zouden we de gevel in snelbouw metselen, daarop de cementering plaatsen, om ten slotte de afwerking met de ruitvormige bakstenen te realiseren. De dagkanten aan de buitenkant die in een helling van 58° staan, moesten dan wel nog in de juiste kleur worden gezet met gepigmenteerde mortel." Hoe meer het bouwteam over deze aanpak nadacht, hoe meer vraagtekens er kwamen. Uiteindelijk stelden de aannemers voor om de prefab EMS-kunststofkaders van Buildtechnics toe te passen, een oplossing die op een vorige werf al uitvoerig onder de loep was genomen, maar toen niet werd weerhouden omdat het project al te ver in realisatie was. Voor Z33 leek het echter de kip met de gouden eieren te zijn...



Doordat de EMS-profielen tegen de binnenschil zijn gemonteerd, was er meteen een vaste maatvoering.

Oplossing met alleen maar pro's

De prefab EMS-kunststofkaders boden in dit project verschillende voordelen. Eerst en vooral zouden de werken aanzienlijk sneller kunnen worden gerealiseerd. Michiel Wielockx: "Doordat de EMS-profielen tegen de binnenschil worden gemonteerd, is er meteen een vaste maatvoering. Hierdoor kon de productie vroegtijdig, zonder opmeting op de werf, van start gaan. Verder kon het snelbouwmetselwerk worden uitgevoerd vooraleer het buitenschrijnwerk werd geplaatst. De landmeter heeft in dit project zowel de kaders als de positie van de bakstenen uitgezet. Het was een ingewikkelde puzzel met veel referentiepunten. Niettemin zijn we op deze manier erin geslaagd om een gevelafwerking te realiseren die volledig met de ideeën van de architecte strookt."

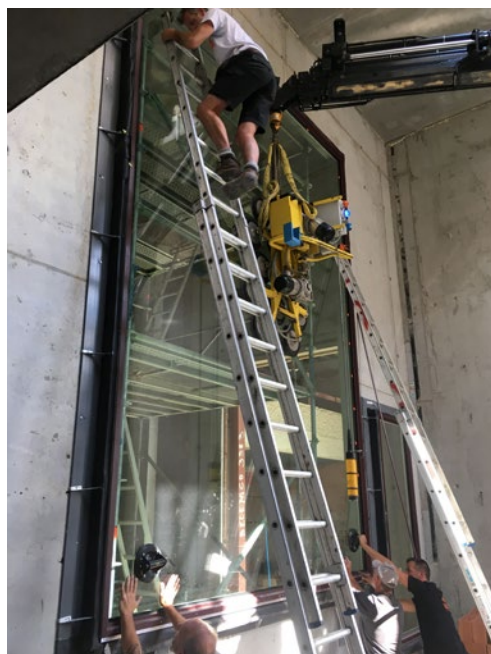


Architecte springt mee op de trein

Hoe fantastisch het idee ook was, de architecte moest wel haar zegen geven. "Het was de eerste keer dat het prefab EMS-kadersysteem in een project met een dergelijke moeilijkheidsgraad zou worden toegepast", vertelt Rudy Slingers, zaakvoerder van Buildtechnics. "Vandaar dat we een extra inspanning hebben geleverd om alles in detail uit te tekenen. Tot onze aller verbazing reageerde de architecte met veel enthousiasme op het voorstel. Twee weken later waren de benodigde wijzigingen al in de detailplannen opgenomen." "Het resultaat is dat we enkele maanden later al konden starten en we eigenlijk zeer snel een wind- en waterdicht gebouw hebben gerealiseerd. En dit was, gezien de moeilijke en tijdsintensieve binnenaafwerking, geen overbodige luxe", besluit Kristof Mutert.

Locatie: Hasselt
Bouwheer: Provincie Limburg
Architecte: Francesca Torzo

Hoofdaannemer: THV Houben-Belemco
Leverancier profielen: Buildtechnics



De landmeter zette zowel de kaders als de positie van de bakstenen uit: een ingewikkelde puzzel met veel referentiepunten.